



**أمانة عمان الكبرى**

**مرصد عمان الحضري**

## مقدمة :

تعد عملية التمكين في التخطيط الحضري للمدن ، من أصعب الممارسات الادارية سواء على مستوى السياسات القيادية والتي تمثل التوجهات لمتخذي القرار ، أو على مستوى السياسات التنفيذية والتي تقوم بها (الادارات المحلية ) البلديات ، حيث تتطلب كفاءة عملية الادارة الحضرية أن يكون هناك رصد دائم ومؤشرات حضرية تمثل خصائص المدينة الحضرية ومكوناتها ، الامر الذي يتطلب حجم هائل من المعلومات الصحيحة والمؤشرات الهادفة لتحسين الوضع المعيشي للسكان . من هنا يأتي دور المرصد الحضري الذي يمكن أن يعمل كمؤسسة محلية لدعم اتخاذ القرار من خلال دوره في عمليات الرصد والمتابعة والتقييم كجهاز استشاري لواقعي السياسات الحضرية المحلية ومتابعة تنفيذ اولويات التنمية الحضرية.

## اهداف الالفية :

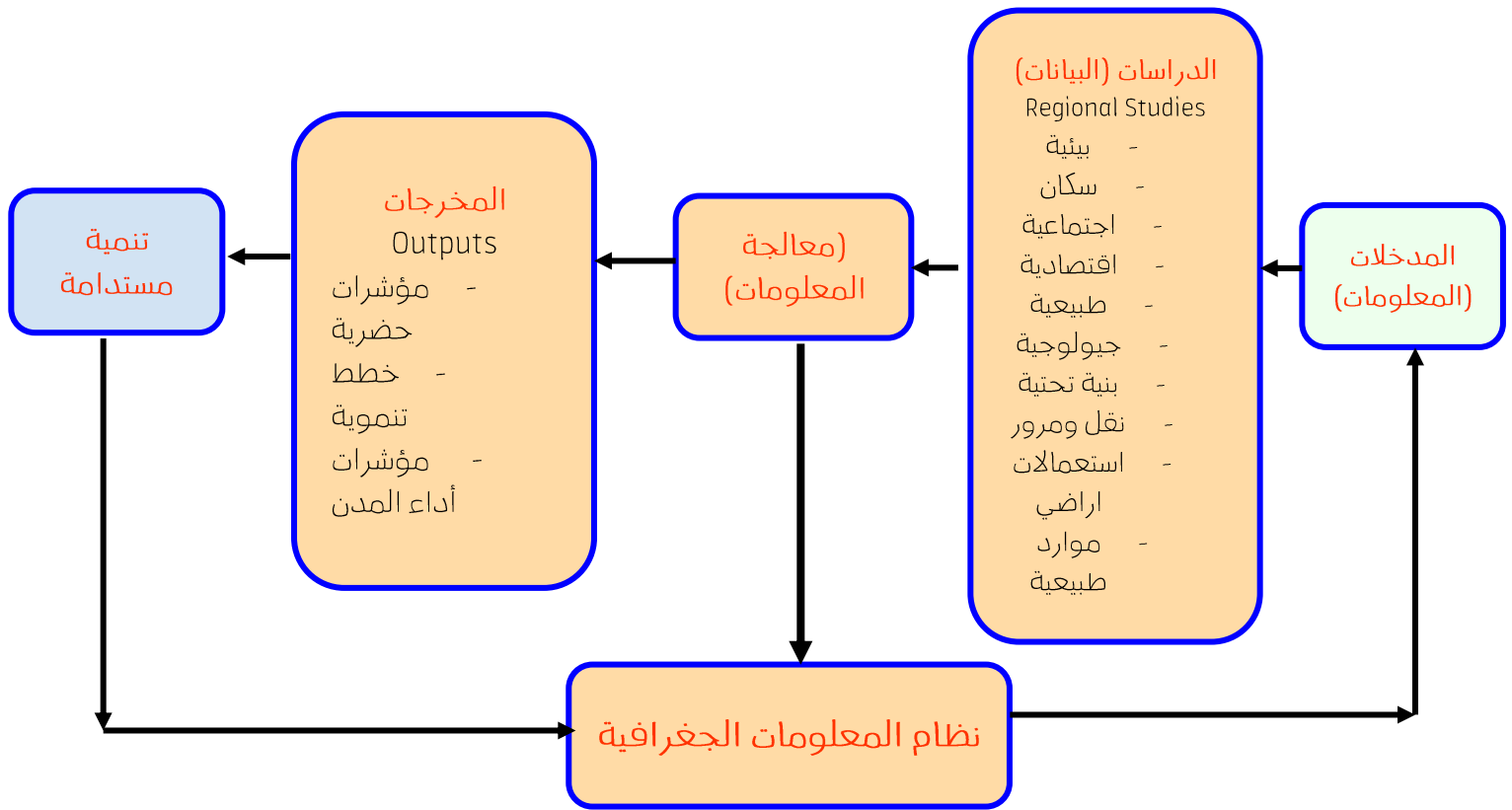
في بداية العام (٢٠٠٠م) ، اجتمع قادة العالم في الأمم المتحدة لوضع رؤية عامة لمكافحة الفقر في أبعاده الكثيرة. وقد ترجمت هذه الرؤية إلى ثمانية أهداف إنمائية للألفية، وبقيت إطاراً إنمائياً شاملاً للعالم كله خلال السنوات السبعة عشرة الماضية. وتتمثل هذه الاهداف الالفية فيما يلي:

- ١- القضاء على الفقر والجوع ، وذلك من خلال:
  - تخفيض نسبة السكان الذين يعانون من الجوع إلى النصف.
  - تخفيض نسبة السكان الذين يعيشون بأقل من دولار يومياً إلى النصف بين عامي ١٩٩٠-٢٠١٥.
- ٢- تحقيق التعليم الابتدائي للجميع ، وذلك من خلال:
  - ضمان إكمال جميع الأولاد والبنات للتعليم الابتدائي.
- ٣- تحقيق المساواة بين الجنسين ودعم المرأة ، وذلك من خلال:
  - القضاء على التفاوت بين الجنسين في التعليم الابتدائي والتعليم الثانوي، ويفضل تحقيق ذلك بحلول عام ٢٠٠٥ ، وفي المستويات التعليمية كافة بحلول عام ٢٠١٥.
  - خفض عدد وفيات الأطفال ، ويمكن تحقيق ذلك من خلال:
    - خفض معدلات الوفيات بين الأطفال دون سن الخامسة بمقدار الثلثين.
  - تحسين صحة الأمهات الحوامل ، ويمكن تحقيق ذلك من خلال:
    - خفض نسبة وفيات الأمهات بمقدار ثلاثة أرباع.
- ٦- مكافحة فيروس نقص المناعة البشرية/ الإيدز و الملاريا وأمراض أخرى ، ويمكن تحقيق ذلك من خلال:
  - وقف انتشار الملاريا والأمراض الرئيسية الأخرى بحلول عام ٢٠١٥.
  - وقف معدل انتشار فيروس نقص المناعة البشرية (الإيدز) بحلول عام ٢٠١٥.

٧. ضمان بيئة جيدة ودائمة ، من خلال :

- خفض نسبة السكان الذين لا تتوافر لهم إمكانية الحصول الدائم على مياه الشرب الآمنة والمرافق الصحية بمقدار النصف.
  - تحقيق تحسن كبير في حياة ما لا يقل عن ١٠٠ مليون شخص من سكان الأحياء الفقيرة المكتظة بحلول عام ٢٠٢٠.
  - إدراج مبادئ التنمية المستدامة في سياسات وبرامج الدولة وعكس مسار الفاقد في الموارد البيئية.
٨. تطوير شراكة عالمية من أجل التنمية ، من خلال :
- تلبية الاحتياجات الخاصة للدول الأقل نمواً، البلدان النامية غير الساحلية.
  - التعامل بشمولية مع مشكلات ديوان الدول الآخذة في النمو من خلال تدابير وطنية ودولية لجعل الدول قادرة على الاستمرار في تحمل الدين على المدى الطويل.

الآلية التخطيطية الإقليمية للمدن:



## المرصد الحضري :

هو مركز متخصص يعمل على جمع وتحليل المؤشرات الحضرية التي تساهم في إعداد سياسات التنمية الحضرية على جميع المستويات ومتابعة تقييمها للتغلب على النواحي السلبية وتطوير النواحي الايجابية، وهو جهاز استشاري لمعدي سياسات التنمية الحضرية على المستوى (الوطني والإقليمي والمحلي).

## فكرة المرصد الحضري :

- تم تأسيس المرصد الحضري العالمي من قبل برنامج الأمم المتحدة للمستوطنات البشرية "الموئل" استجابة إلى قرار هيئة الأمم المتحدة للمستوطنات البشرية في مؤتمر الموئل الثاني في اسطنبول ١٩٩٦م والذي نادى بألية لمراقبة التقدم العالمي في تنفيذ جدول أعمال الموئل ولمراقبة وتقييم أوضاع الحضر العالمي.
- تم اعتماد الوثيقة العالمية لأجندة الموئل الثاني من قبل الدول الأعضاء وعددهم (١٧١ دولة) ، والتي تضمنت التزام قادة ورؤساء العالم بإنشاء المرصد الحضري على المستوى الدولي والإقليمي والمحلي.
- انعقد مؤتمر الموئل الثالث في شهر تشرين الثاني من العام ٢٠١٦ وتم اعتماد الاجندة الحضرية الجديدة.

## الهدف من المرصد الحضري:

- تأسيس وتنمية قواعد المعلومات الخاصة والمرتبطة بتفعيل استخدام المؤشرات الحضرية في عمليات اتخاذ القرارات ومتابعتها وتقييمها.
- رصد الأوضاع والتوجهات والظواهر الحضرية والبيئية، وتزويد صناع القرار والمعنيين بشكل دوري ومنتظم عن واقع وتطور هذه القضايا.
- تقديم الدعم لإنشاء المرصد الفرعية وبناء قدراتها وتنسيق العمل فيما بينها وربطها بالشبكة الإلكترونية.

➤ تنظيم العمل مع الشركاء من إدارات حكومية وقطاع خاص ومؤسسات مجتمع مدني، وإيجاد قواعد معلومات تحدث بشكل تلقائي مع إجراءات العمل، وترتبط معلوماتها بالمرصد.

➤ مرجع لإعداد سياسات التنمية الحضرية والعمرانية وتطوير الخدمات البلدية.

### الهمية المرصد الحضري :

□ أداة فعالة في التخطيط الاستراتيجي للتنمية العمرانية والادارة الحضرية السليمة للمدن.

□ الاستفادة من البيانات والمعلومات والمؤشرات الحضرية بهدف رسم سياسة حضرية فاعلة وأكثر كفاءة للمدينة ، حيث يستهدف إنشاء المرصد الحضري توفير المعلومات ليبنى العمل على علم يخدم مسيرة التنمية الحضرية.

□ رصد الظواهر المختلفة وتغذية صناعة القرار بالمعلومات الدقيقة وتبسيط فهم الظواهر الملموسة في المجتمع وتحويلها الى خصائص يمكن قياسها ومتابعتها وتقييمها .

□ تحسين قدرة المدينة على التنمية العمرانية والادارة الحضرية، وبنفس الوقت تمكين السلطات والادارات المختلفة في المدن من استنباط خطط عمل وبرامج ومشاريع التنمية.

□ توفير قاعدة بيانات تمكن من انتاج مؤشرات تنموية تعكس خصوصية المدينة.

□ التنمية المستدامة من خلال مزيج من جهود واتصالات وتنسيق مستمر بين شركاء التنمية في المدينة من القطاع الحكومي والخاص ومؤسسات المجتمع المحلي والمدني .

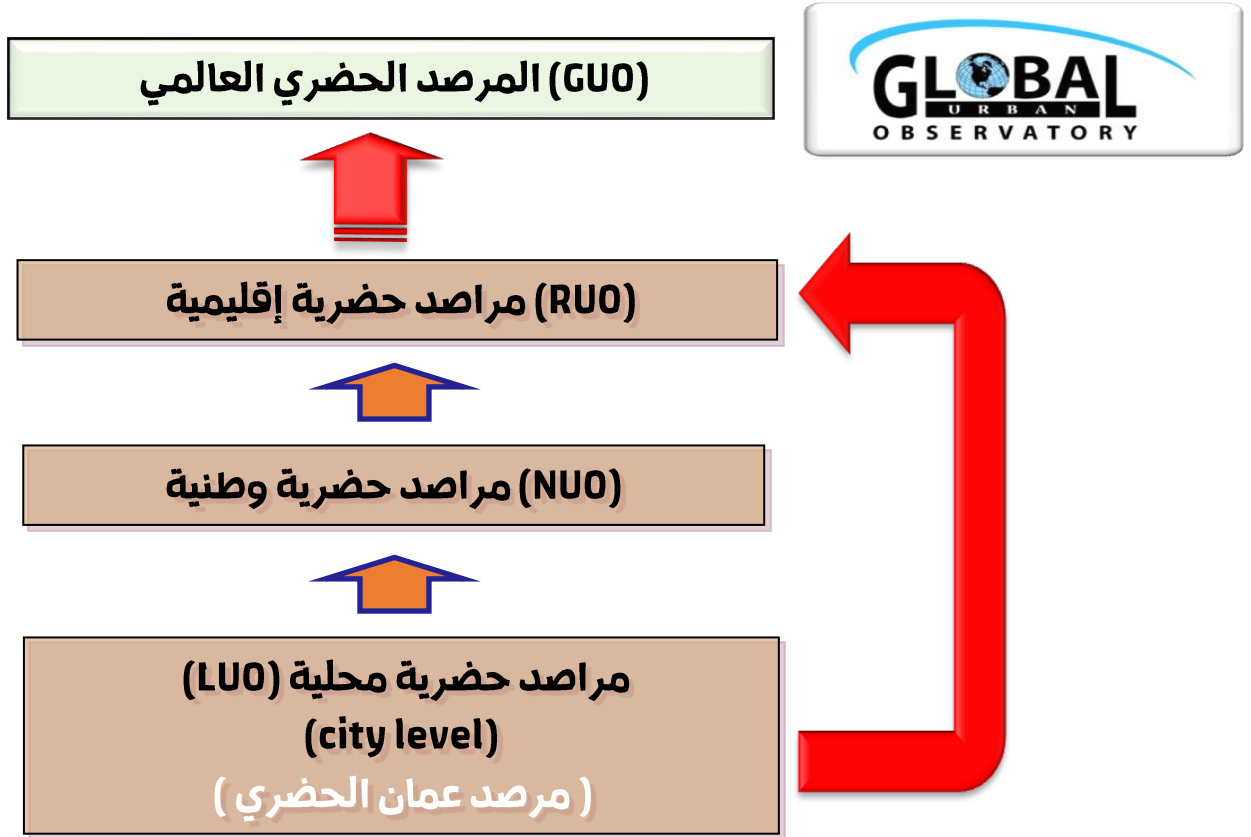
□ رصد وتدقيق البيانات والمعلومات وتحليلها وتحويل الظواهر الاجتماعية والاقتصادية والبيئية للمجتمع إلى حقائق وإحصاءات قياسية كمية يمكن مقارنتها بنظيرتها المحلية والإقليمية والعالمية مع تطبيق أحدث نظم المعلومات الجغرافية والبرامج الأخرى المتخصصة في إنتاج مؤشرات الاداء للمدن في المجالات التنموية الحضرية المختلفة

لتمكين المرصد الحضري من توفير مجموعة المؤشرات الحضرية (الكمية والنوعية) التي تقدم قياساً لمتغيرات الأداء التنموي الاقتصادي والاجتماعي والعمراني للمدينة بما يساهم في تحقيق أهداف سياسات التنمية الحضرية المستدامة.

## المهام الرئيسية للمرصد الحضري:



## انواع المراصد الحضرية :



## المراصد العالمية :

برنامج الأمم المتحدة للمستوطنات البشرية  
المكتب الإقليمي للدول العربية

برنامج المونيل  
المستقبل الحضري الأفضل

**المراصد الحضرية العالمية (UN-Habitat):**

- تم تأسيس المرصد الحضري العالمي من قبل برنامج الأمم المتحدة للمستوطنات البشرية "المونيل" استجابة لقرار هيئة الأمم المتحدة للمستوطنات البشرية في مؤتمر المونيل الثاني في اسطنبول 1996م الذي نادى بألية لمراقبة التقدم العالمي في تنفيذ جدول أعمال المونيل ولمراقبة وتقييم أوضاع واتجاهات التحضر الخاصة بالمدن.

Global City Indicators Facility

**هيئة مؤشرات المدن العالمية (GCIF):**

- اطلق مشروع هيئة مؤشرات المدينة العالمية خلال المؤتمر الحضري الدولي الرابع في مدينة نانجنج/الصين في تشرين الثاني من العام 2008، وقد تم مناقشة أهمية وضع قائمة لمؤشرات أساسية معيارية.

WCCD

**المجلس العالمي لبيانات المدن (WCCD):**

- انبثق المجلس العالمي لبيانات المدن عن هيئة مؤشرات المدن العالمية ويهدف الى اعداد قائمة مؤشرات معتمدة عالمية تقوم مدن العالم المشاركة بانتاجها بشكل دوري ، وقد اعتمد المقياس ( ISO 37120) كمقياس لجودة المؤشرات في هذا المشروع.

## نشأة وتفعيل المرصد الحضري في أمانة عمان:

تم تفعيل المرصد الحضري لمدينة عمان في العام ٢٠٠٨ تحت مظلة أمانة عمان الكبرى ليكون المرصد المتخصص الذي يقوم بتمثيل المدينة بصورة شمولية عن طريق جمع البيانات والمعلومات وتحليلها إحصائياً لاستخراج المؤشرات التي تمكن المخططين في كافة القطاعات التنموية من اتخاذ القرارات اللازمة وتوجيه خطط التنمية ومتابعة وتقييم مدى التقدم نحو إنجاز الأهداف المحلية والعالمية.

## رؤية ورسالة دائرة المرصد الحضري:

### □ الرؤية:

أداة لتوظيف المعرفة في صنع القرار لمستقبل أفضل لمدينة عمان.

### □ الرسالة:

نعمل على استخراج مؤشرات تعرض واقع مدينة عمان عن طريق شبكة مع شركاء التنمية وتوظيف تكنولوجيا المعلومات لتحقيق أهداف التنمية المستدامة للمدينة.

## ترتبط دائرة المرصد الحضري بالأهداف الإستراتيجية التالية :

- ١- تخطيط وتنظيم وتطوير مدينة تنمو بفاعلية وتحقق مقومات التنمية المستدامة.
- ٢- تحسين وتطوير جودة الخدمات المقدمة للمواطن.
- ٣- تطوير وأتمة العمليات ورفع كفاءتها.

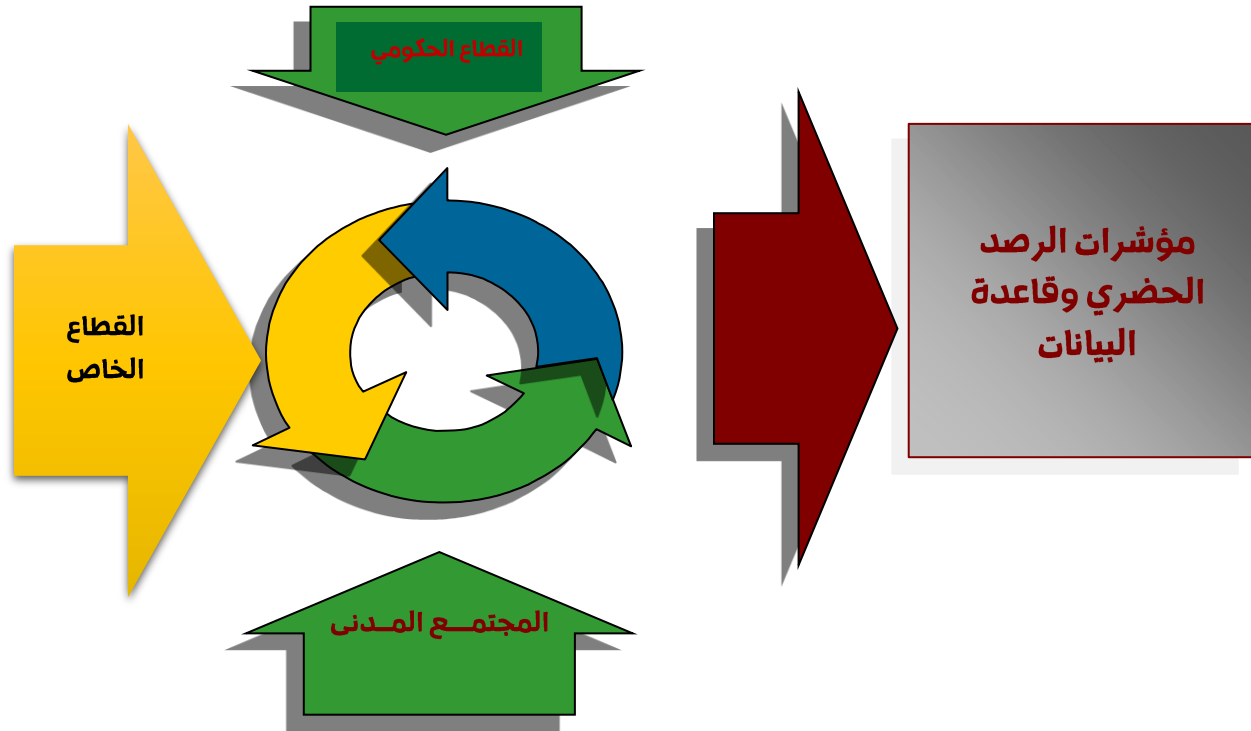
## أهداف المرصد الحضري في أمانة عمان:

- تمثيل واقع المدينة بشمولية تندمج فيها جميع قطاعات التنمية الحضرية بما يمكن أصحاب القرار من التخطيط الحضري السليم.



- بناء تطبيقات فعالة لمراقبة مدى التقدم في تحقيق الأهداف المحلية والعالمية وتوجيه خطط التنمية.
- بناء أدوات وتطبيقات الكترونية لتمكين أصحاب القرار من استخدام المؤشرات بفعالية وتوظيف تكنولوجيا المعلومات ووسائل الاتصالات الحديثة في تسهيل عملية اتخاذ القرار المبني على المعرفة.
- بناء شبكة من المؤسسات ذات العلاقة الشريكة في التنمية الحضرية داخل المدينة.
- تطوير أساليب جمع البيانات من المصادر المختلفة باستخدام نظم الربط الالكتروني لتوفير أدوات عملية وفعالة لصانعي القرار.

### شركاء المرصد الحضري:



## شركاء المرصد الحضري:

- جميع الدوائر والمؤسسات داخل وخارج أمانة عمان المعنية بالتخطيط لمدينة عمان في القطاعات التنموية المختلفة .
- جميع الدوائر والمؤسسات داخل وخارج أمانة عمان المعنية بمراقبة وتقييم الخطط التنموية في مدينة عمان ومدى التقدم باتجاه تنفيذ الأهداف العالمية والمحلية.
- جميع المؤسسات المكلفة بجمع المعلومات وعمل الإحصائيات في القطاعات المختلفة ضمن مدينة عمان.
- مؤسسات المجتمع المدني .
- بعض المنظمات والهيئات الدولية .
- مراكز المعلومات الوطنية.

## من أعمال مرصد عمان الحضري:

- جمع البيانات وحفظها
- الحصول معلومات محدثة تغطي كافة القطاعات داخل المدن وذلك من خلال تأسيس نظام للمعلومات الحضرية يوفر بدوره المعلومات الشاملة ومحددة المقاييس لكل ظواهر المدينة مكوناتها فالمعلومات الموحدة تشكل أساسا لصنع القرارات ووضع الرؤيا والخطط التنفيذية المشتركة.

## □ الاستفادة من خبرات وتجارب المدن الأخرى

ضرورة الاستفادة من جهات الخبرة الدولية والعالمية والتي سبق لها العمل في المراسد الحضرية والإطلاع على نماذج مختارة من خبرات بعض المدن في هذا المجال، والاستفادة من التقنيات المستخدمة ونقل التجارب والأفكار الناجحة بما يتلاءم مع احتياجاتنا وبما يتناسب مع بيئاتنا الاجتماعية والطبيعية الاقتصادية.

## □ الشراكة في صنع القرار

يسعى المرصد إلى توسيع دائرة المشاركة في صنع القرار كأحد أركان منهجيته في العمل، وذلك على اعتبار أن جميع الأجهزة العاملة في المدينة هم شركاء في المسؤولية التضامنية عن تطوير المدينة وجعل كافة الأعمال التخطيطية والميدانية مع هؤلاء الشركاء تكاملية وفي جميع المستويات.

□ مخرجات المرصد الحضري

اتباع منهج عرض مخرجات العمل على الجهات ذات العلاقة وذلك بهدف إطلاعهم على طبيعة مخرجات المرصد وأهميته ويتم ذلك بشكل دوري ومستمر لضمان الاستفادة منه.

المشاريع التي يعمل المرصد الحضري على إنتاج مؤشراتها:

المستوطنات البشرية

٨٩ مؤشراً (تفصيلي)



مؤشرات المدن العالمية

٧٥ مؤشراً



الطفولة / الشباب

٢٩ مؤشراً



المجلس العالمي لبيانات المدن

١٠٠ مؤشراً



كما بدأ المرصد الحضري منذ مطلع العام ٢٠١٩ بإنتاج:



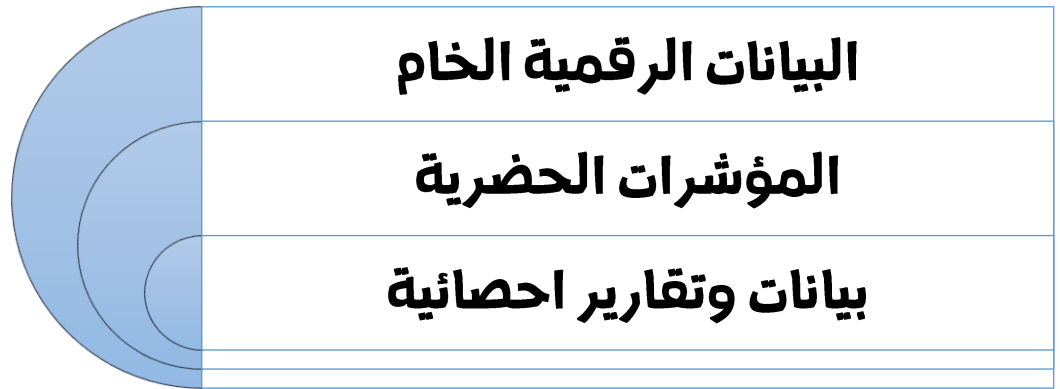
١- مؤشر ازدهار المدن (City Prosperity Index CPI).



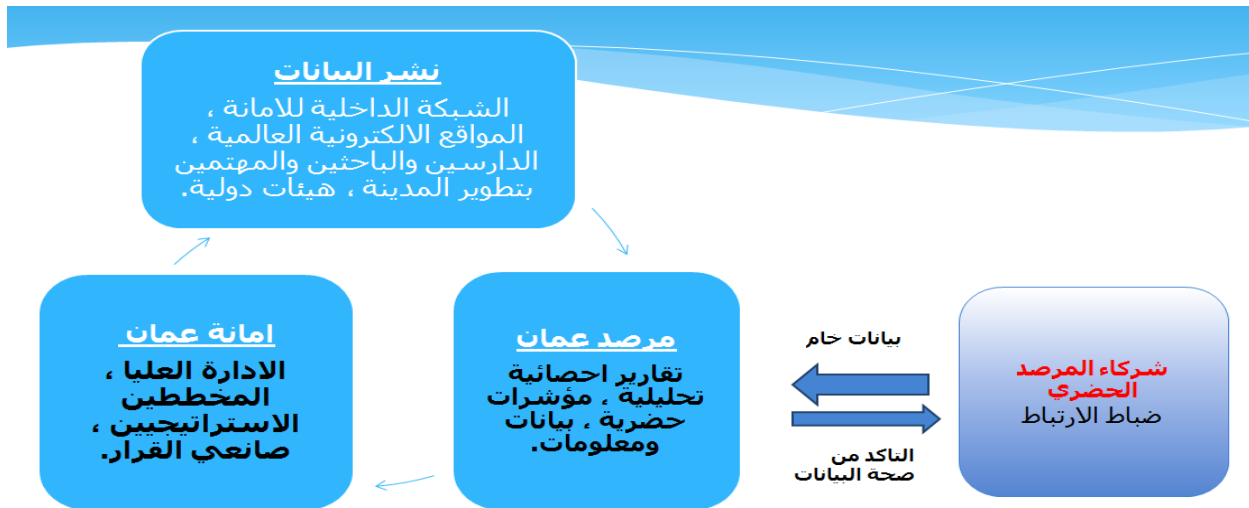
٢- مؤشرات التنمية المستدامة / المؤشر رقم ١١

( جعل المدن والتجمعات البشرية شاملة للجميع وأمنة وقادرة على الصمود ومستدامة )

البيانات التي ينتجها المرصد الحضري:



البيانات في مرصد عمان الحضري / الية انتاج المؤشرات:

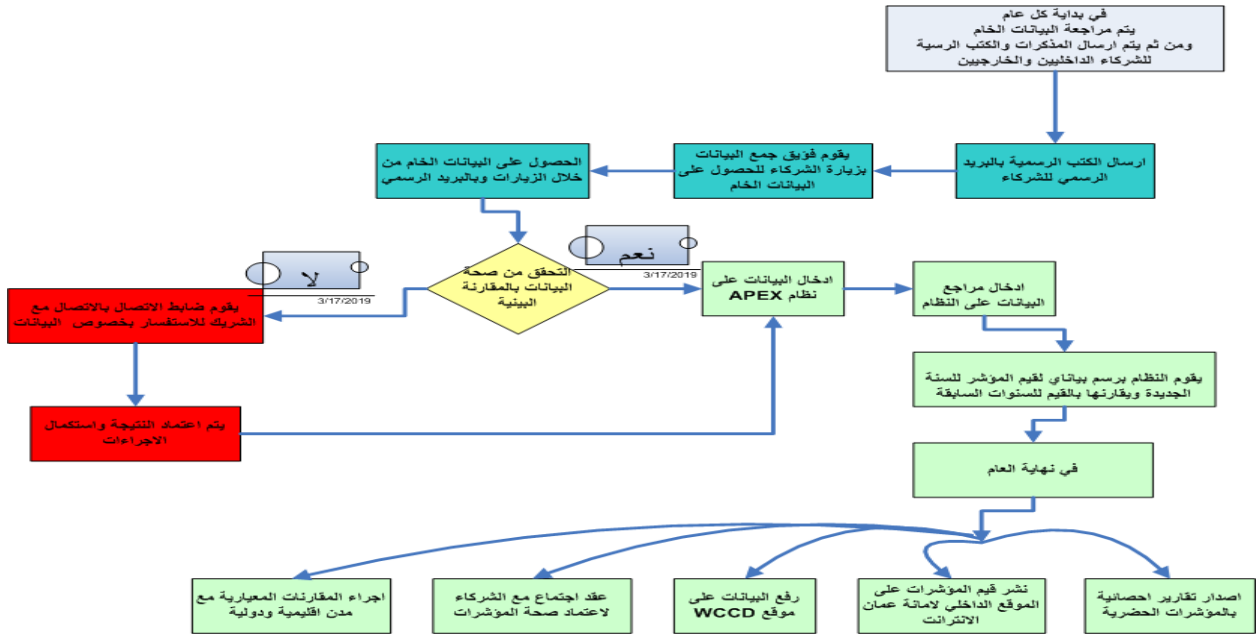


## اقسام المرصد الحضري:

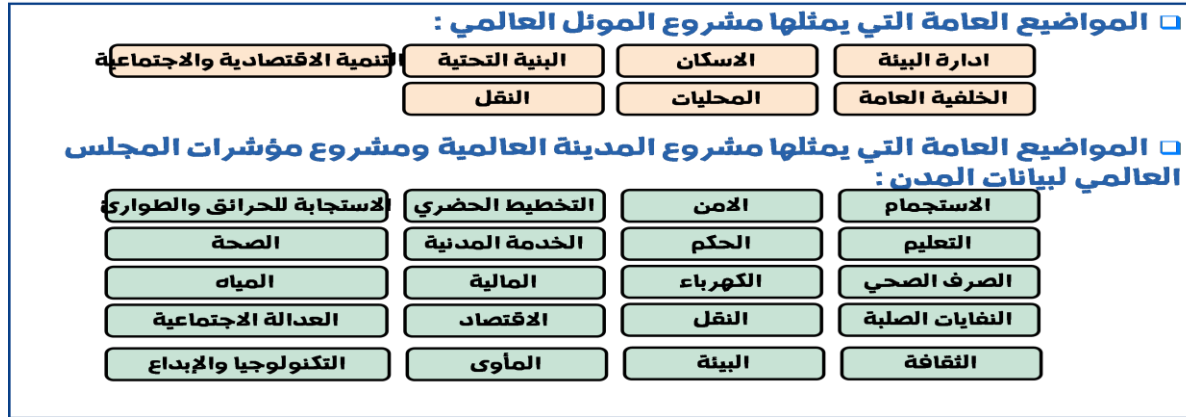
لا يوجد للمرصد الحضري هيكل معتمد في امانة عمان ، ولكن قامت الدائرة بوضع مخطط هيكلي مقترح مكون من :

- القسم الاداري ، والذي يعنى بالامور الادارية في الدائرة ومتابعة البريد الرسمي .
- قسم جمع البيانات : والذي يعمل على جمع البيانات الخام والمعلومات من شركاء المرصد الحضري في التنمية.
- قسم تحليل البيانات : ويعمل على انتاج المؤشرات الحضرية وتدقيقها وعمل المقارنات البينية والمعيارية وانتاج التقارير الاحصائية.

## سير الاجراءات التي يتم اتخاذها في المرصد الحضري لانتاج المؤشرات :



## الموضوعات التي تمثلها مشروعات (الموئل والمدينة العالميين والطفولة) :



## التطبيق الالكتروني Apex لانتاج المؤشرات الحضرية:

تم انشاء التطبيق الالكتروني APEX والذي يهدف لانتاج المؤشرات الحضرية ، انتاج التقارير الاحصائية ، التمثيل البياني للمؤشرات الحضرية. وقد تم تصميم هذا التطبيق وتحديثه عدة مرات ليلبي احتياجات العمل في مرصد عمان الحضري ، وحيث يعد برمجة مثل هذه التطبيقات مكلف جداً ، فانه ومن الجدير ذكره ان هذا التطبيق تم تصميمه وتجهيزه بالكامل بجهود فريق العمل المرصد الحضري.



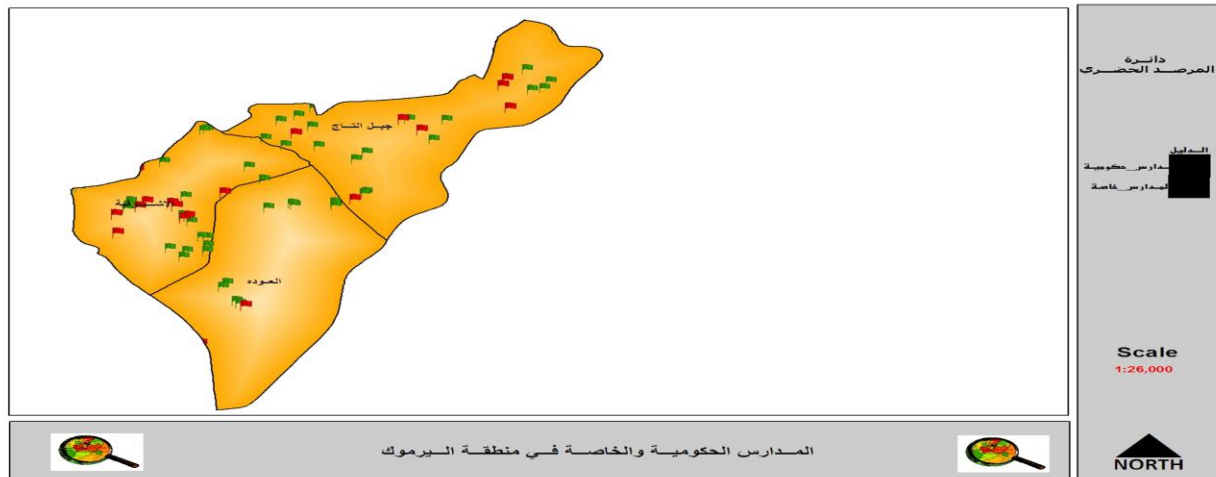
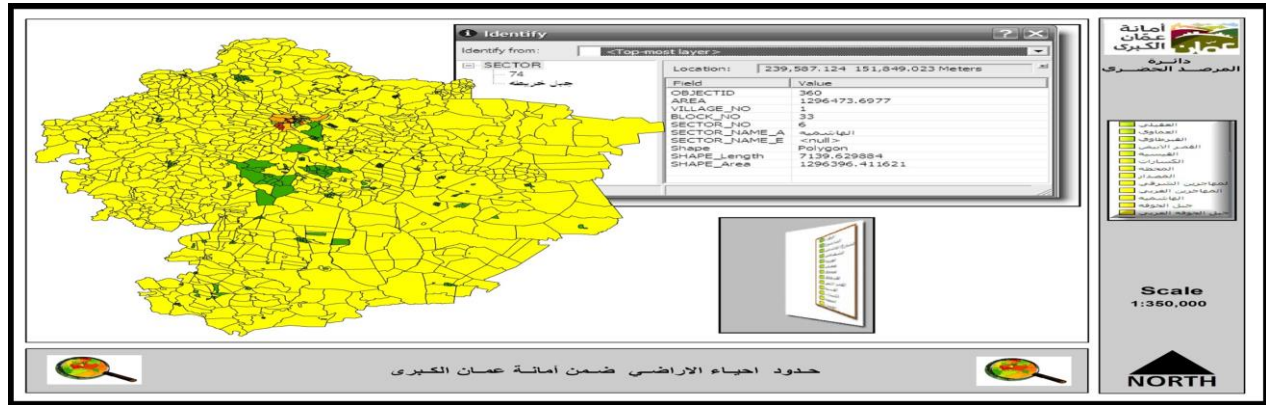
## المراحل التي مر بها العمل في المرصد الحضري:

- احتساب المؤشرات الحضرية يدويا.
- احتساب المؤشرات الحضرية الكترونيا.
- استحداث مبادرة ( سجل عمان )
- احتساب مؤشرات (المجلس العالمي لبيانات المدن World Council on City Data).

## الربط مع GIS:

### الربط مع نظام المعلومات الجغرافية GIS

تم انشاء العديد من طبقات GIS تمثل مؤشرات مدينة عمان الحضرية. من هذه الطبقات تم انشاء (طبقة الاحياء، طبقة المدارس، طبقة المستشفيات، طبقة المراكز الصحية، ...) كما تم عمل طبقة للأطباء والمرضى.





**من أعمال وانجازات المرصد الحضري :**

□ الاجتماعات الدورية مع الشركاء

قام المرصد الحضري بعقد العديد من اللقاءات مع شركاء المرصد الحضري الداخليين والخارجيين بهدف تقوية اواصر الشراكة وتبادل الافكار والآراء حول الاستفادة واعتماد قيم المؤشرات الحضرية



□ لقاءات

تم عقد لقاءات مع بعض الهيئات والمؤسسات العاملة في مدينة عمان منها: (المجلس الاعلى لشؤون الاشخاص المعوقين، وزارة التربية والتعليم ، صندوق النقد الدولي ، بلدية مادبا ، مؤسسى الاسكان والتطوير الحضري، مندوبة الصحة العالمية ، ...)



□ إصدار كتيبات مؤشرات مدينة عمان الحضرية

تم إصدار العديد من الكتب المتعلقة بمؤشرات مدينة عمان بالاعتماد على مشروعى المونل



والمدينة العالميين، تضم مقارنات بينية ومعيارية.

□ إصدار كتيب التحليل الإحصائي لمؤشرات مدينة عمان

تم إصدار كتيب التحليل الإحصائي لمؤشرات مدينة عمان يضم المقارنات البينية والمعيارية



بمدن إقليمية .

□ إصدار كتيب مرصد عمان - واقع وانجازات (الإصدار ٢٠١٢)

تم إصدار كتيب التحليل الإحصائي لمؤشرات المونل العالمية ويضم المقارنات المعيارية مع مدن عربية مثل : المدينة المنورة.

□ حصول مدينة عمان على شهادة التقييس العالمية (ISO37120) في جودة المؤشرات الحضرية:





ISO 37120



WORLD COUNCIL ON CITY DATA

ISO 37120



WORLD COUNCIL ON CITY DATA

ISO 37120



WORLD COUNCIL ON CITY DATA

ISO 37120



WORLD COUNCIL ON CITY DATA

ISO 37120



WORLD COUNCIL ON CITY DATA

- تقديم خدمات أكثر فعالية.
- تحديد الاهداف و المعايير وفق اسس دولية.
- اتخاذ القرارات المستنيرة والفاعلة من قبل صانعي القرار.
- الشفافية ، و الحصول على بيانات مفتوحة لجاذبية الاستثمار.
- تمويل المدن الفقيرة ومساعدتها.
- عمل المقارنات المعيارية مع مدن عالمية رائدة بهدف التطوير والتحسين في مستوى خدمات المدينة.

حصلت مدينة عمان على (ISO37120) المستوى البلاطيني مرتين على التوالي لتنافس مدنا عالمية رائدة.

## الأنشطة والأعمال الأخرى التي تقوم بتنفيذها دائرة المرصد الحضري:

□ نشر التوعية والثقافة في حساب مؤشرات الأداء.

تقوم دائرة المرصد الحضري بعقد محاضرات تعريفية بمؤشرات الاداء بأنواعها مختلفة وفي طرق حساب وإنتاج هذه المؤشرات للوصول الى ثقافة مؤسسية في هذا الجانب.

□ إعداد الدراسات والتقارير التحليلية الخاصة.

العمل على اجراء العديد من الدراسات بمجالات التنمية وقياس مستوى الأداء في مجالات التنمية المستدامة وذلك من خلال عمل تحليل متكامل للوضع الراهن ووضع الخطط لتنفيذ المشاريع في جميع الجوانب (البيئية ، الاجتماعية، الإنشاءات، البنى التحتية،...).

□ المساهمة في انشاء المراصد الحضرية.

المساهمة في انشاء المراصد الحضرية على مستوى مناطق أمانة عمان وكذلك التعاون مع وزارة البلديات لإنشاء المراصد الحضرية في البلديات المختلفة وربطها بالمرصد الحضري الوطني.

□ اجراء المسوحات الميدانية.

عمل المسوحات الميدانية من خلال طواقم دائرة المرصد المتمثل بالباحثين الاجتماعيين والاقتصاديين للوقوف على المشكلات في جميع الجوانب الحضرية وتقديم المؤشرات الحضرية لصناع القرار والمخططين بغرض تسهيل العمل والوصول الى سرعة في الانجاز.